

## COMUNICACIÓ

Seguiu l'actualitat a través de la nostra web  
 Informació actualitzada diàriament 24/7  
 WWW.EMPORDA.INFO



## AGENDA EMPORDÀ

## L'ACTE

**PRESENTACIÓ DEL LLIBRE**  
**«RECÓRRER LA GARRIGUELLA FORTIFICADA» D'ADELA GELI ANTICÓ**

Col·legi d'Arquitectes de Figueres.  
 Dijous 16, a les 19.00 hores.

GARRIGUELLA/FIGUERES | CRISTINA VILÀ

■ Els búnquers de Garriguella sempre han format part del paisatge quotidià de l'arquitecta Adela Geli Anticó (Garriguella, 1990). Així, quan va tocar plantejar-se el treball de final de carrera no va dubtar a analitzar aquest patrimoni desconegut. Ha estat un viatge, el seu, de descobriment i consciència d'un patrimoni abandonat, però amb moltes possibilitats, que ara, amb la complicitat de l'Institut d'Estudis Empordanesos (IEE), ha quedat plasmat en el llibre *Recórrer la Garriguella fortificada*. *Desxifrant els búnquers: arquitectura i paisatge* que dijous presenta al Col·legi d'Arquitectes de Figueres acompanyada de Joaquim Tremoleda, vicepresident de l'IEE.

“De petita feia preguntes sobre els búnquers i, segurament, se'm van quedar a la memòria perquè ningú em sabia donar respostes”, explica Geli Anticó. L'afany per entendre millor aquest patrimoni militar va fer que comencés a estirar del fil i, dedicant-hi moltes hores, hagi catalogat l'existència de fins a 380 búnquers, essent Garriguella un dels pobles amb més presència d'aquest tipus de construccions a Catalunya. De fet, la comarca aglutina el 25% de tots els construïts, concretament 1.882 dels 2.476 que es volien aixecar inicialment. “Això s'explica perquè l'Alt Empordà era el punt d'accés dels Pirineus més permeable; també els enemics podien entrar per mar i, a més, connectava amb França per la Jonquera i Portbou”, diu l'arquitecta.

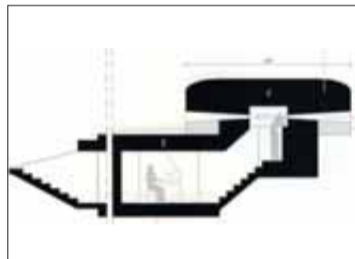
**Els orígens de la Línia Pirineus**

L'origen d'aquest patrimoni el trobem en el desembarcament dels aliats a Normandia, el 1944. És aleshores quan Franco, atemorit per una possible invasió, decideix fortificar tota la serralada Pirinenca. És l'anomenada Línia Pi-

# Garriguella, terra de búnquers

## Adela Geli Anticó ressegueix la petjada de la Línia Pirineus al poble

L'arquitecta Adela Geli Anticó no podia sospitar allò que amagava el paisatge que l'envoltava. Durant un any i mig va investigar i desenterrar el patrimoni militar de Garriguella: 380 búnquers abandonats. El resultat, un llibre que ens acosta a “un patrimoni oblidat, unes ruïnes amb les quals la societat té un deute pendent”.



**LA RADIOGRAFIA**

**Veure els búnquers per dins**

► El llibre inclou dibuixos sobre com eren aquests búnquers per dins. Alguns d'ells realment angoixants pel limitat espai que tenien els soldats.



**BÚNQUER ANTITANC**

**Evitar el colgament**

► En algun cas, a més de construir-se dos murs de contenció a l'espiera, també se'n construeixen a l'accés, perquè no quedi tapat per la terra.



**EL CAMUFLATGE**

**Varia segons la geografia**

► En alguns casos el camuflatge és molt detallat. Es dibuixen carreus de pedra al voltant de l'espiera, a les cantonades i es decora el frontal.



**BÚNQUER METRALLADORA**  
**Dins del nucli urbà**

► Búnquer metralladora integrat en les construccions urbanes de Garriguella de Baix, límit contingu al planer de vinyes del CR11.

FOTOGRAFIES D'ADELA GELI ANTICÓ

**LA XIFRA**

## 380 BÚNQUERS

**Són el 13% dels de Catalunya**

És el municipi que més búnquers té i representa el 6% de tota la línia Pirinenca. L'Alt Empordà aglutina el 25% del total.

rineus. Es preveia fer 10.000 búnquers, tot i que finalment se'n construïren 6.000. El pla va viure diferents ritmes constructius i el 1955 s'abandona del tot en entrar Espanya a l'ONU. “Aleshores els militars tapen espieres i accessos, perquè creuen que es podrien tornar a utilitzar en un futur”, afirma Geli Anticó tot afegint que, en morir el dictador, les patrulles deixen de vigilar-los, “cauen en l'abandonament i l'oblit, el paisatge se'ls menja, alguns serveixen com a barraques i és com si res hagués passat”.

Garriguella és un cas significatiu, ja que aquí s'hi troben fins a cinc centres de resistència, és a dir, nuclis de defensa territorial als



Adela Geli Anticó en un búnquer per a fusell metrallador. ARXIU GELI ANTICÓ

quals es confiava el control d'una zona, que ocupen 6,60 quilòmetres de llargada i 2,30 quilòmetres d'amplada. A tota la comarca se n'organitzen 40. La variabilitat del paisatge de Garriguella –hi ha pla-

ner, muntanya, zona urbana i paisatge rural– fa que els búnquers que s'hi alçaren fossin de tipologies i formes diverses. En aquest punt, l'arquitecta radiografia cada centre de resistència per saber-ne

els límits, parla de l'estratègia militar prevista, la tipologia de búnquer, el camuflatge i l'arma per la qual estava pensat. Així, tenint en compte la geografia i l'arma, es construïren búnquers observatori, per metralladora antiaèria, per morter, canó d'infanteria, canó antitanc, metralladora, fusell metrallador i refugi personal. Tots varen ser fets per militars, per republicans que complien penes o per civils que volien guanyar-se un bon sou.

Al llarg de la investigació, Adela Geli s'ha topat amb limitacions, ja que “més del 80% de la informació arxivística relativa a la Línia Pirineus està considerada com a secreta”. El més emocionant, però, va ser el treball de camp, el fet d'anar descobrint els búnquers amagats. “En mirar el paisatge ja era incapaç de veure'l igual, vivia enmig de l'estratègia militar”, reconeix. Quelcom molt interessant que ha fet Geli és analitzar el procés constructiu dels búnquers: materials usats, els gruixos de formigó (en alguns casos un 80%), les armes que s'utilitzaven i com les introduïen. Tota una immersió d'estratègia.

## "LA PRIMAVERA AL PLAT"

Divendres 24 de març a les 13.15 h

Servirem a l'Escola el menú especial elaborat per **Iolanda Bustos** (*La Chef de les flors*) amb els alumnes del diploma d'especialització de cuina i servei.

Preu 35 € tot inclòs. Reserves al **972 52 55 56**

Podeu consultar menú a la web i xarxes de l'Escola d'hostaleria de l'Alt Empordà  
**escola@eahe.cat**

Av. M. Àngels Anglada, 15 · FIGUERES



Escola d'Hostaleria  
 Alt Empordà

